

TEN ROZENWANDELING

KENMERKEN

VERTREK & AANKOMST	parking van abdij Affligem
LENGTE	5,4 km
WEGEN	2,4 km verharde weg 3 km onverharde weg
TYPE	Niet geschikt voor buggy's en rolstoelen.
CONTROLE	10/11/2025

BLIKVANGERS

Abdij Affligem
Faluintjes
Abdij Ten Rozen
Gewezen vliegveld 'Ter Kluizen'
Abdij Maria Mediatrix

Met deze wandeling gaan we de richting uit van abdij Ten Rozen. Ze werd gesticht in de 13de eeuw; in 1235 is er voor de eerste maal sprake van in de geschriften. De zusters volgden de leefregel van Citeaux en droegen de naam Cisterciënzerinnen. In de loop van de eeuwen heeft de abdij een zware tol moeten betalen door verwoestingen door wisselende legers en regimes. Maar de slag die de Fransen haar zouden toebrengen in de laatste jaren van de 18de eeuw, was onherroepelijk zwaar. Hij betekende het einde van de abdij in 1798.

ROUTE

We vertrekken aan de abdijscoren en we stappen naar rechts om voorbij 'De Kruidenier van Affligem' (streekproducten) links de Affligemdreef in te stappen; we volgen de dreef tot aan 'Brasserie de Vos'. Rechts van de taverne kunnen we via de parking een veldweg instappen. We volgen die weg voorbij de serres tot aan de splitsing. We gaan naar links (volg 4) tot aan de Waverstraat. We steken die straat over en volgen de Asserenbosweg (volg 6) en kunnen links aan 't Wevershof een pauze nemen (picnicbanken). We blijven rechtdoor stappen tot het T-kruispunt dat we links volgen (volg 6). Aan het volgende T-kruispunt gaan we links, de Nieuwbosweg in (KNP 6, volg 5). We blijven die veldbaan volgen en na de bocht houden we rechts aan tot aan de Affligemdreef. Voor ons zien we nu het golfterrein. We stappen naar links en blijven de dreef volgen (KNP 5); even verder zien we rechts de vroegere abdij Maria Mediatrix (heden seminariecentrum). Iets voor de Brasserie de Vos verlaten we de dreef en nemen rechts de Trafserdweg (KNP 10, volg 18) en blijven deze links volgen tot aan de Bosstraat. We slaan rechts de Bosstraat in en aan de bocht slaan we links de Weimeersweg in (KNP 18, volg 1). Op het volgende kruispunt nemen we links de Langeweg en zo komen we aan het hopveld (volg 1). Rechts zien we reeds de abdij. Aan het hopveld stappen we links en komen zo terug aan ons vertrekpunt (KNP 1, volg 100).

ABDIJ AFFLIGEM

Deze benedictijnerabdij werd in **1062** gesticht door zes krijgsheren. Fulgentius werd als eerste abt gekozen in 1087. In de eeuwen die volgden kende de abdij een buitengewone expansie; ze groeide uit tot één van de belangrijkste abdijen van de oude Nederlanden. Van de oorspronkelijke gebouwen is haast niets meer over. Onafhankelijkheids- en godsdienstoorlogen en later de Franse Revolutie, hebben de abdij niet gespaard. De abdij **kan niet bezocht worden** en is dus enkel aan de buitenkant te bezichtigen. De **gerestaureerde kerkruïne** met vijf gotische vensters, daterend uit de veertiende eeuw en het statige bisschoppenhuis in laat-barokstijl (1720) zijn het bekijken zeker waard.



abdijsruïne met zicht op klokkentoren

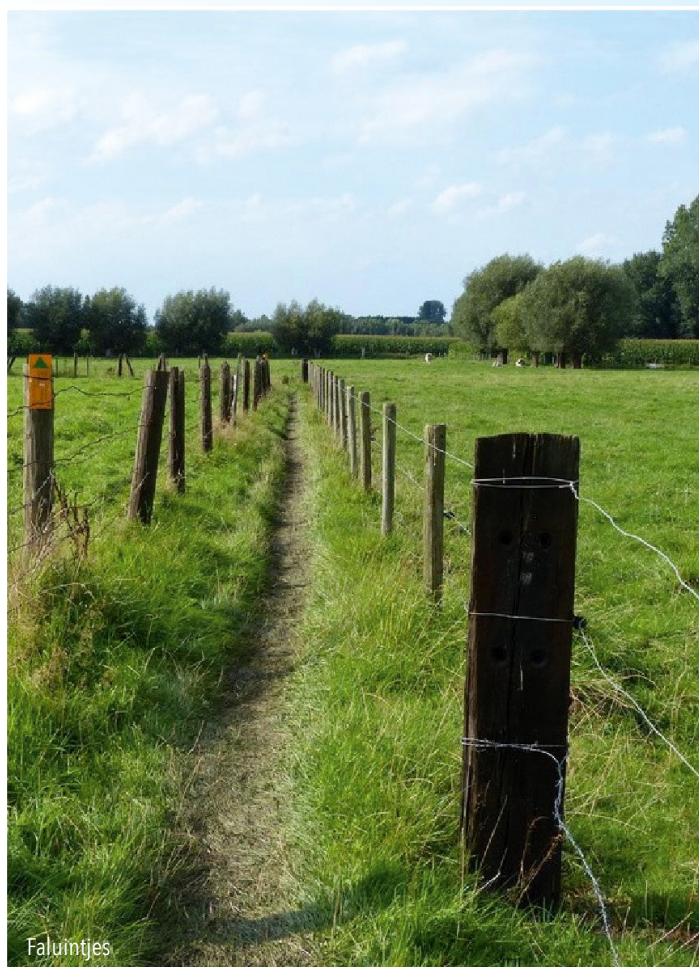
FALUINTJES

Tijdens het eerste gedeelte van de wandeling liggen de Faluintjes rechts van ons; vandaag bestaat het gebied grotendeels uit **weilanden** maar voorheen was het **zeer moerassig**; het strekt zich uit van de kerk van Moorsel tot de kerk van Meldert.

De schrijfwijze van dit gebied veranderde nogal eens in de loop der tijden. Waarschijnlijk werd deze plaats vroeger door de monniken doorwaardbaar gemaakt door houtbussels in het water te leggen. Dit sluit aan bij de verklaring van het begrip '**Falaën**', een moerassige verlaten streek. Het oude Franse woord **Falourdes**, wat houtbussels of takkenbos betekent kan eveneens de naamgeving uitleggen.

Of zou de benaming Faluintjes afgeleid zijn van het Franse '**falun-falunière**', wat **schelpzandgroeve van schelpmergel** betekent.

Deze cultuurhistorische verklaring verwijst rechtstreeks naar de ontginning van de rijke kalkzandsteenlagen in deze streek door de abdij Affligem tijdens de middeleeuwen.



Faluintjes



ABDIJ TEN ROZEN

Zoals de abdijen van de Bijloke te Gent en Roosenberg te Waasmunster, werd ook de abdij Ten Rozen gesticht in de 13de eeuw. In 1235 is er voor de eerste maal sprake van. De zusters volgden de **leefregel van Citeaux**; ze behoorden tot de orde van de **Cisterciënzerinnen**. Te Citeaux in Bourgondië stond het hoofdklooster van de orde; de mannen- en vrouwenkloosters werden meestal in de valleien gebouwd omdat ze gericht waren op de ontginning van landbouwgronden. De Benedictijnen daarentegen bouwden hun kloosters op een heuvel; de abdij Affligem is daar een voorbeeld van. In de loop van de eeuwen had de abdij een zware tol moeten betalen aan wisselende legers en regimes. Maar de slag die de Fransen haar zouden toebrengen in de laatste jaren van de 18de eeuw, was onherroepelijk zwaar. Het betekende **het einde van de abdij in 1798**; deze abdij is volledig verdwenen. Op de kaart van Ferraris (18de eeuw) zien wij nog de ligging van de oude abdij in de buurt van de Fonteinstraat, Rozendreef, Paardendries en Botermelkstraat.



kaart van Ferraris

GEWEZEN VLEGVELD 'TER KLUIZEN'

Het vliegveld 'Ter Kluizen' werd aangelegd door de **Aalsterse Aeroclub**, die in 1947 werd opgericht en hier in 1951 een loods bouwde. Aanvankelijk waren er enkel zweefvluchten en was er soloscholing. In 1948 ging hier zelfs een internationale vliegmeeting door. Een knus clubhuis werd in 1950 opgericht; het eerste motorvliegtuig dat werd aangekocht was een Piper Cub, later volgden Morane vliegtuigen. Vanaf 1951 is hier bestendig motorengerok en gelegenheid tot luchtdoop. In de jaren zeventig was er ook een opleiding parasailing. Het werd een zondagsoord bij uitstek voor toeristen. De bar een pleisterplaats voor wandelaars. De club telde zowat 150 leden. In 1976 was er eveneens een succesvolle meeting met meer dan tienduizend belangstellenden. De club was verbreed met de vliegclub BSD uit Werl (Duitsland). De topper werd de **internationale vliegmeeting** op 24 juni 1979. In januari 1987 werd het vliegveld gesloten wegens allerlei verwickelingen.



vliegveld 'Ter Kluizen'

ABDIJ MARIA MEDIATRIX

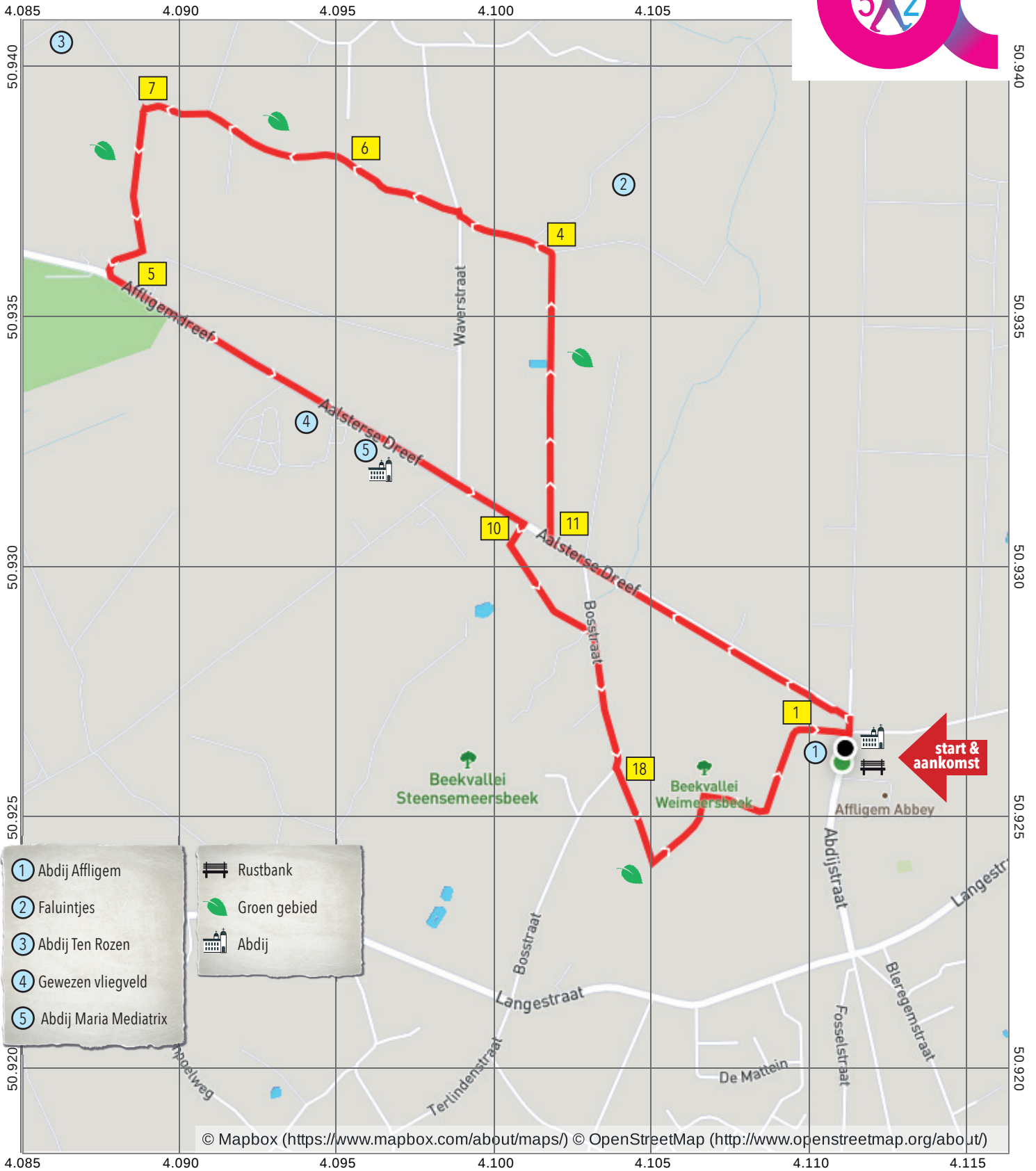
De abdij Maria Mediatrix was een **contemplatieve Benedictinessenabdij**, toegewijd aan Maria Middelaars. Ze werd in 1921 opgericht door **Dom Franco de Wyels**, later abt van de abdij Affligem, en de Nederlandse bekeerlinge **Gertrudis Schim van der Loeff**.

Deze abdij is gelegen aan de Aalsterse Dreef, de sierlijke voorgevel met het ranke torentje springt vooral in het oog. Van de abdij met haar bijhorende landgoed van 10 ha wordt ongeveer 3 ha (1997) verhuurd aan **wijnbouwer Herman Troch**. In 1999 werd ook een achtervleugel van het abdijgebouw verhuurd aan de **vzw De Kluizerij**, een centrum voor vorming en ontmoeting. In 2006 zijn de **zeven slotzusters** in alle stilte verhuisd naar een woning in Leuven. De imposante abdijgebouwen worden nu ook gehuurd door de vzw De Kluizerij. De Kluizerij biedt een schitterend en onvergelijkbaar kader om vergaderingen, cursussen, jaaractiviteiten, herbronning of trainingsdagen tot een succes te maken, eventueel met overnachting.



Abdy Maria Mediatrix

TEN ROZENWANDELING



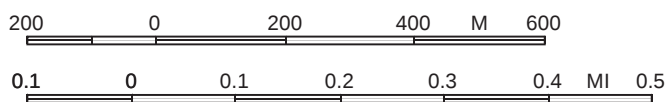
- ① Abdij Affligem
 - ② Faluintjes
 - ③ Abdij Ten Rozen
 - ④ Gewezen vliegveld
 - ⑤ Abdij Maria Mediatrix
- Rustbank
 - Groen gebied
 - Abdy

start & aankomst

© Mapbox (<https://www.mapbox.com/about/maps/>) © OpenStreetMap (<http://www.openstreetmap.org/about/>)



★
1.2°E
2/3/21



Scale 1:11380 Datum NAD27

